

SUOMENPYSTYKORVIEN LUKUMÄÄRÄN JA HAUKKUOTTELUUN PYRKIVIEN KOIRIEN MÄÄRÄN KEHITYS VUOTEEN 2022 SAAKKA

SPJ:n suomenpystykorvajaosto laati ja luovutti järjestön hallitukselle vuonna 2019 ryhmätyön, jossa tarkasteltiin suomenpystykorvien lukumäärää kennelpiireissä ja lohkoissa, aktiivisuutta osallistua linnunhaukkukokeisiin sekä haukkuotteluun pääsemisen vaikeutta/helppoutta. Työryhmä laati lisäksi esityksen valintamenettelyn muuttamiseksi.

Tässä on tarkasteltu keskeisten tilastotietojen muutosta vuodesta 2018 vuoteen 2022 saakka. Lähteenä on Kennelliiton jalostustietokanta sekä koiratietokanta. Vuodesta 2022 alkaen koiratietokannasta on voinut hakea koekäynnit koirien oman kennelpiirin perusteella sekä erotella ne roduttain.

Tarkastelun keskeiset johtopäätökset:

- Suomenpystykorvien lukumäärä Pohjan lohkolla on kasvanut, kun muilla lohkoilla se on vähentynyt.
- Koetoiminta painottuu selkeästi Pohjan ja Idän lohkoille.
- Koeaktiivisuus suhteessa suomenpystykorvien määrään on varsin samanlaista kaikissa kennelpiireissä
- Haukkuotteluun pääseminen on entistäkin helpompaa Lännän ja Etelän lohkoilla.

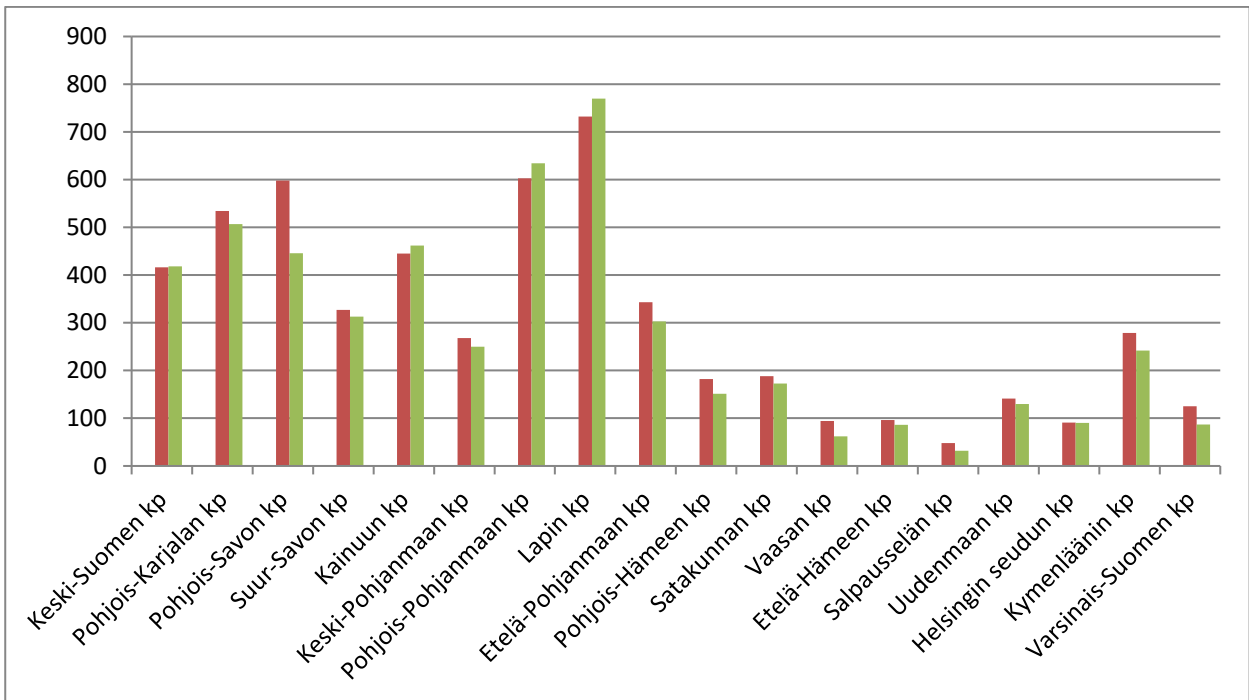
Suomenpystykorvien lukumäärä kennelpiireissä ja lohkoissa

Suomen Kennelliitossa on vuonna 2018 laadittu arvio alle 10-vuotiaiden suomenpystykorvien lukumäärästä eri kennelpiireissä. Vuonna 2022 Kennelliiton aineistoon perustuvalla Yle:n hakukoneella pystytään hakemaan kaikki koirarodut kunnittain kuitenkin niin, että jos koiria on alle viisi, haku ei näytä tuloksia. Jokaisella loholla on sellaisia kuntia, joissa suomenpystykorvia on alle viisi kappaletta. Lukumääräisesti eniten tällaisia kuntia on pinta-alaltaan pienten kuntien alueella Etelän ja Lännen lohkoilla, joten etenkin niissä suomenpystykorvien määrä lienee hieman taulukossa esitettyä suurempi.

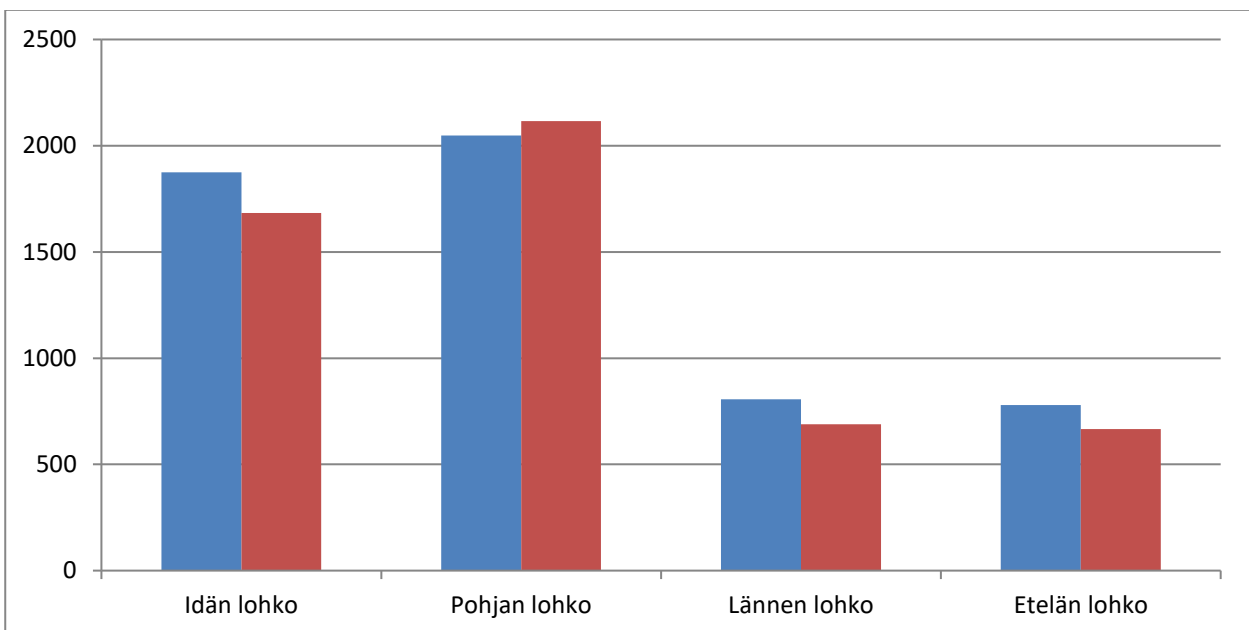
Alla olevassa taulukossa esitetään suomenpystykorvat vuosina 2018 ja 2022.

	Kennelpiiri	Suomenpysty- korvat 2018	Suomenpysty- korvat 2022	Muutos
1.	Keski-Suomen kennelpiiri ry.	416	418	+2
2.	Pohjois-Karjalan kennelpiiri ry.	534	507	-27
3.	Pohjois-Savon kennelpiiri ry.	598	446	-152
4.	Suur-Savon kennelpiiri ry.	327	313	-14
	Idän lohko	1875	1684	-191
5.	Kainuun kennelpiiri ry.	445	462	+17
6.	Keski-Pohjanmaan kennelpiiri ry.	268	250	-18
7.	Pohjois-Pohjanmaan kennelpiiri ry.	603	634	+31
8.	Lapin kennelpiiri ry.	732	770	+38
	Pohjan lohko	2048	2116	+68
9.	Etelä-Pohjanmaan kennelpiiri ry.	343	303	-40
10.	Pohjois-Hämeen kennelpiiri ry.	182	151	-31
11.	Satakunnan kennelpiiri ry.	188	173	-15
12.	Vaasan kennelpiiri ry.	94	62	-32
	Lännen lohko	807	689	-118
13.	Etelä-Hämeen kennelpiiri ry.	96	86	-10
14.	Salpausselän kennelpiiri ry.	48	32	-16
15.	Uudenmaan kennelpiiri ry.	141	130	-11
16.	Helsingin seudun kennelpiiri ry.	91	90	-1
17.	Kymenläänin kennelpiiri ry.	279	242	-37
18.	Varsinais-Suomen kennelpiiri ry.	125	87	-38
	Etelän lohko	780	667	-113
	Kaikki yhteensä	5510	5156	-354

Kaavio 1: Suomenpystykorvat kennelpiireittäin 2018 (punainen) ja 2022 (vihreä)



Kaavio 2: Suomenpystykorvat lohkoittain 2018 (sininen) ja 2022 (punainen)



Huomioita

- Suomenpystykorvat painottuvat molempina tarkasteluvuosina selkeästi Idän ja Pohjan lohkoille.
- Suomenpystykorvien määrä on vähentynyt vuonna 2022 noin 350 kappaleella. Poikkeuksena vähentyneisiin määriin on Pohjan lohko, jossa suomenpystykorvien määrä on kasvanut. Eniten vähennystä on tapahtunut Pohjois-Savon kennelpiirissä, mikä vaikuttaa huomattavasti koko Idän lohkon koiramäärään.

Koekäynnit kennelpiireissä ja lohkoissa vuonna 2022

Alla esitetään suomenpystykorvien koekäynnit vuonna 2022.

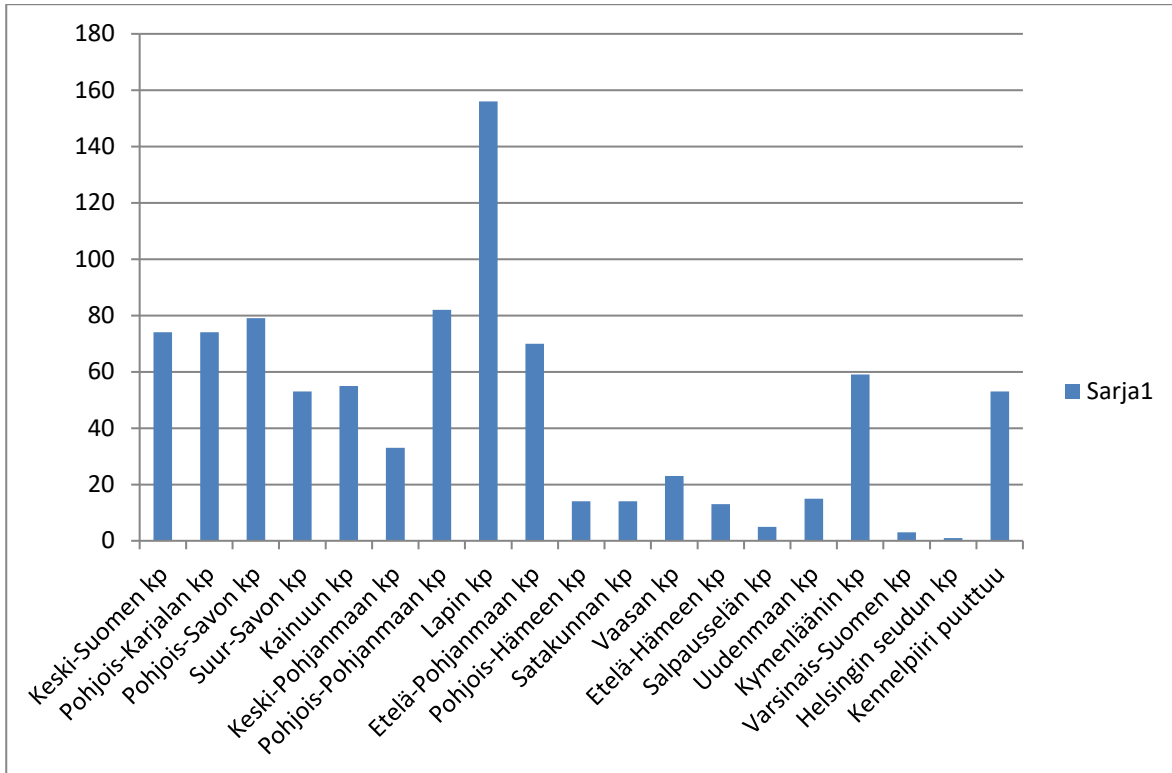
Keski-Suomen kp	74	Pohjois-Hämeen kp	14
Pohjois-Karjalan kp	74	Satakunnan kp	14
Pohjois-Savon kp	79	Vaasan kp	23
Suur-Savon kp	53	Etelä-Hämeen kp	13
Kainuun kp	55	Salpausselän kp	5
Keski-Pohjanmaan kp	33	Uudenmaan kp	15
Pohjois-Pohjanmaan kp	82	Kymenläänin kp	59
Lapin kp	156	Varsinais-Suomen kp	3
Etelä-Pohjanmaan kp	70	Helsingin seudun kp	1
		Kennelpiiri puuttuu	53
Idän lohko	280		
Pohjan lohko	326		
Lännen lohko	121		
Etelän lohko	96		

Huomioita

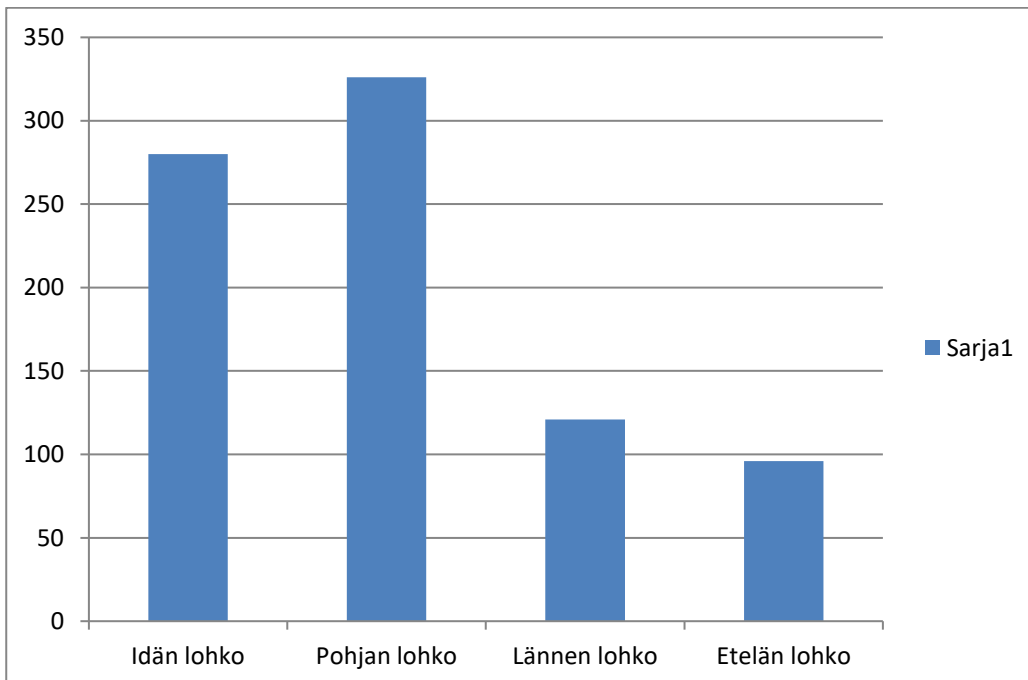
Koekäyntejä on ylivoimaisesti eniten Lapin kennelpiirien suomenpystykorvilla, lähes puolet Pohjan lohkon koesuorituksista. Etelä-Pohjanmaan ja Kymen kennelpiirien suomenpystykorvat tekevät suurimman osan oman lohkonsa koesuorituksista.

Lohkoittain tarkastellessa Idän sekä Pohjan kennelpiirien koirat tekevät 73,6 % kaikista koekäynneistä ja Etelä sekä Lännen kennelpiirien koirat 26,4%. Kennelpiiri puuttuu tietokannassa 53 koiralta. Puutteellisessa kirjaamisessa näyttäisivät kunnostautuneen etenkin Pohjois-Pohjanmaan, Kainuun ja Keski-Suomen kennelpiirit, joten Idän ja Pohjan osuus olisi todennäköisesti vieläkin suutempi.

Kaavio 3: koekäynnit kennelpireitain



Kaavio 4: Koekäynnit lohkoittain



Suomenpystykorvien osallistuminen kennelpiirien karsintakokeisiin ja lohkojen valintakokeisiin

Alla olevassa taulukossa esitetään suomenpystykorvien osallistuminen kennelpiirien karsintakokeisiin vuosina 2015-2018. Otanta on neljä vuotta siksi, että Kennelliiton tietokannassa on tiedot vain kyseisiltä vuosilta.

Koiria kennelpiiriin karsintakokeessa 2015-2018

	2015	2016	2017	2018	YHT	Keskim
Keski-Suomen kp	7	10	11	12	40	10
Pohjois-Karjalan kp	11	10	13	10	44	11
Pohjois-Savon kp	9	11	11	7	38	9,5
Suur-Savon kp	7	8	9	6	30	7,5
Idän lohko	34	39	44	35	152	38
Kainuun kp	7	11	11	12	41	10,25
Keski-Pohjanmaan kp	7	7	9	7	30	7,5
Pohjois-Pohjanmaan kp	14	10	10	12	46	11,5
Lapin kp	13	9	11	12	45	11,25
Pohjan lohko	41	37	41	43	162	40,5
Etelä-Pohjanmaan kp	8	10	6	7	31	7,75
Pohjois-Hämeen kp	4	6	4	3	17	4,25
Satakunnan kp	4	5	3	2	14	3,5
Vaasan kp	4	4	4	4	16	4
Lännen lohko	20	25	17	16	78	19,5
Etelä-Hämeen/Salpausselän kp	5	3	4	4	16	4
Helsingin seudun ja Uudenmaan kp	7	7	9	7	30	7,5
Kymenläänin kp	13	8	11	7	39	9,75
Varsinais-Suomen kp	0	0	0	0	0	0
Etelän lohko	25	18	24	18	85	21,25
Kaikki lohkot	120	119	126	112	477	119,25

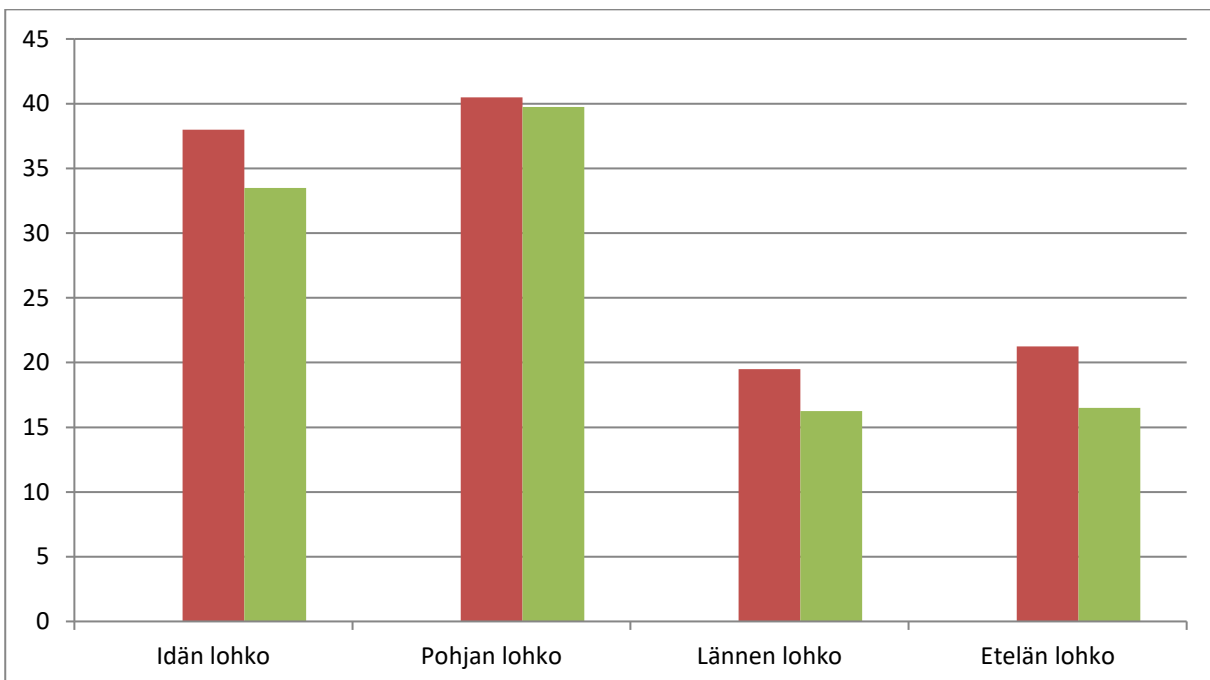
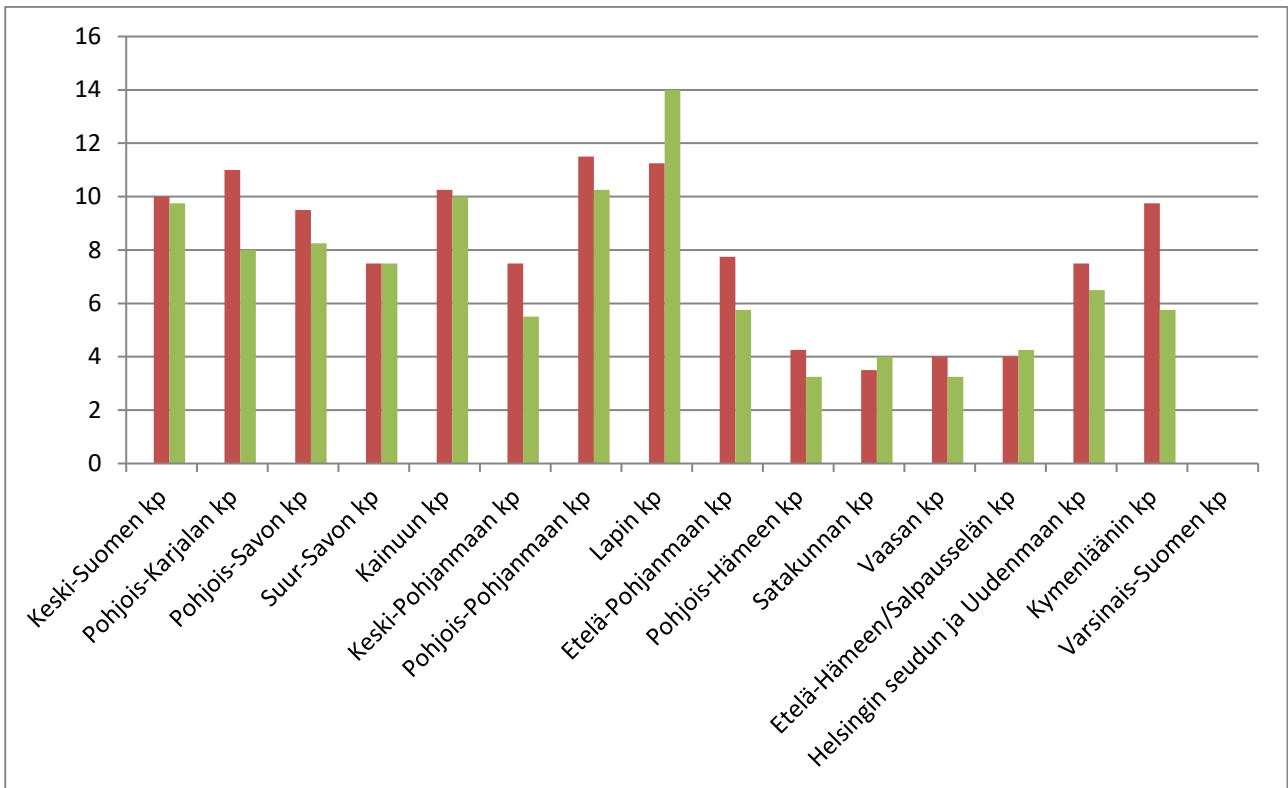
Alla on vastaava otanta vuosilta 2019-2022. Etelän lohkon kennelpiirien osalta voi olla pinettä epätarkkuutta, koska esimerkiksi Mäntsälässä on järjestetty samoina tai peräkkäisinä päivinä 1-2 koiran piirinmestaruuskokeita, eikä jalostustietojärjestelmässä ole

koiran omistajan tietoja, jolloin kennelpiiri ei selviä täysin varmasti. Lohkon kokonaisluku on kuitenkin oikea.

Koiria kennelpiirin karsintakokeessa 2019-2022

	2019	2020	2021	2022	YHT	Keskim
Keski-Suomen kp	8	9	9	13	39	9,75
Pohjois-Karjalan kp	12	4	7	9	32	8
Pohjois-Savon kp	11	6	7	9	33	8,25
Suur-Savon kp	4	10	10	6	30	7,5
Idän lohko	35	29	33	37	134	33,5
Kainuun kp	12	10	9	9	40	10
Keski-Pohjanmaan kp	5	6	5	6	22	5,5
Pohjois-Pohjanmaan kp	10	9	10	12	41	10,25
Lapin kp	9	11	18	18	56	14
Pohjan lohko	36	36	42	45	159	39,75
Etelä-Pohjanmaan kp	7	3	5	8	23	5,75
Pohjois-Hämeen kp	3	4	4	2	13	3,25
Satakunnan kp	3	5	5	3	16	4
Vaasan kp	5	4		4	13	3,25
Lännen lohko	18	16	14	17	65	16,25
Etelä-Hämeen/Salpausselän kp	9	1	6	1	17	4,25
Helsingin seudun ja						
Uudenmaan kp	5	9	7	5	26	6,5
Kymenläänin kp	9	7	4	3	23	5,75
Varsinais-Suomen kp						
Etelän lohko	23	17	17	9	66	16,5
Kaikki lohkot	112	98	106	108	424	106

Kaaviot 5: Kennelpiirin karsintakokeessa koiria keskimäärin 2015-2018 (punainen) ja 2019-2022 (vihreä)



Huomiota 2018:

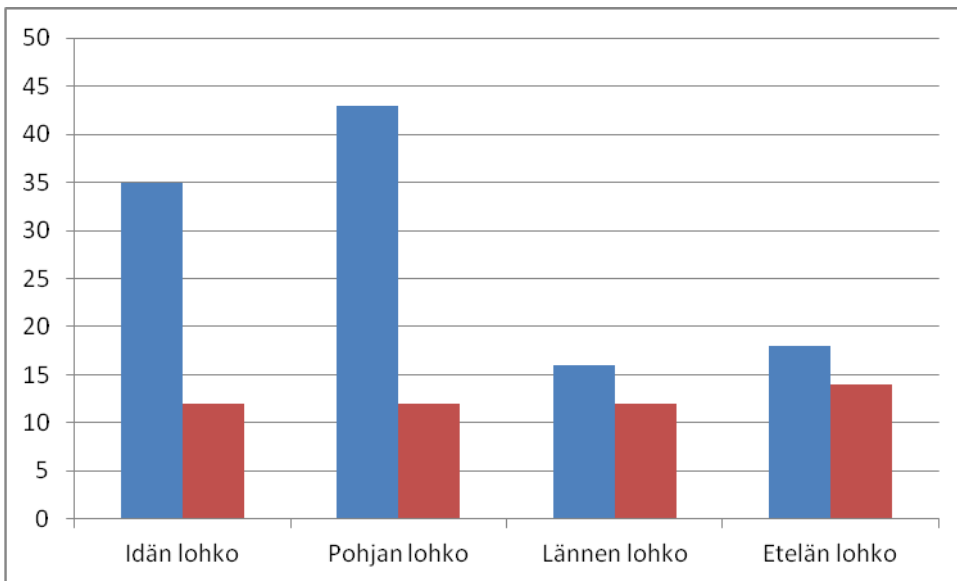
- Idän ja Pohjan lohkojen kennelpiireissä piirien karsintakokeisiin osallistui keskimäärin 8 - 11 koiraa, Lännen ja Etelän lohkoilla 4 - 9 koiraa. Varsinais-Suomen (ja Ahvenanmaan) kennelpiirissä ei ole järjestetty karsintakokeita.
- Seitsemässä kennelpiirissä on lukumäärään tai tulokseen perustuva karsinta piirin kokeeseen. Kiintiön takia kaikki LINT 1-tuloksen haukkuneet koirat eivät voi osallistua ainakaan Pohjan lohkoilla kaikkina syksyinä piirin karsintakokeeseen. Keskimäärin kiintiöt eivät kuitenkaan rajoita osallistumista. Keskimääräistä osallistujien määrää alentaa se, että luvussa eivät näy karsiintuneet koirat.
- Harrastajien määrän tai osallistumishalukkuuden lisäksi karsintakokeeseen vähäiseen koiramäärään voi olla myös muita syitä, esimerkiksi palkintotuomareiden saatavuus.

Huomioita 2022:

- Kennelpiirien karsintakokeisiin osallistuvien koirien määrä on laskenut jälkimmäisellä nelivuotiskaudella noin 11 prosenttia edellisestä. Huomattavinta lasku on ollut Kymenläänin ja Pohjois-Karjalan kennelpiireissä. Osallistuvien koirien määrä on noussut selvästi Lapin kennelpiirissä.
- Tarkasteltaessa osallistumisia lohkoittain, Pohjan lohkon osallistumismäärät ovat lähes ennallaan, muissa lohkoissa ne ovat laskeneet.

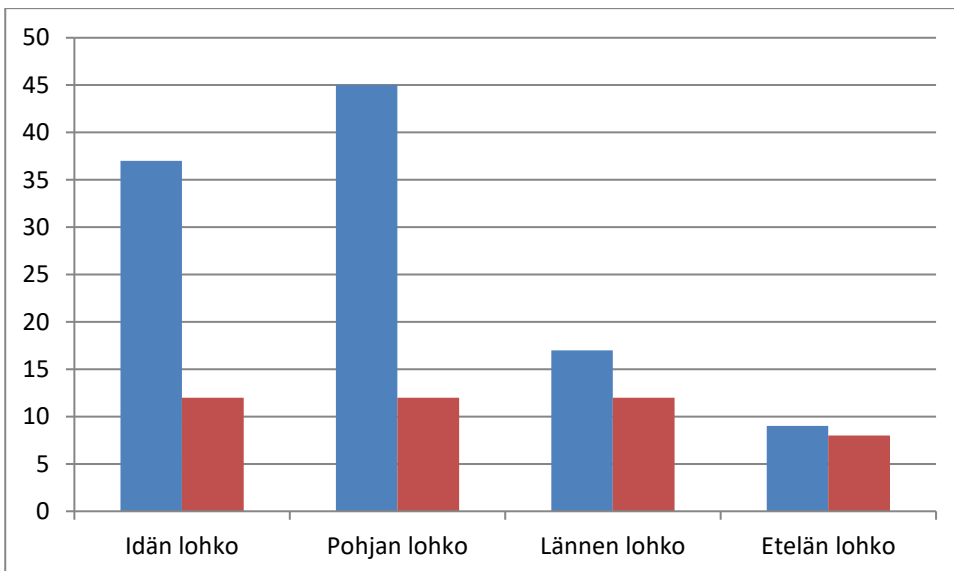
Kuinka helppoa tai vaikeaa on päästä kennelpiirin karsintakokeesta lohkon valintakokeeseen? Alla olevissa kaavioissa esitetään lohkoittain kennelpiirien lokarsintakokeisiin ja lohkon valintakokeisiin osallistuvien suomenpystykorvien lukumäärät vuosina 2018 ja 2022. Kummaltakin nelivuotisjaksolta on otettu tarkasteltavaksi vain sen viimeinen vuosi, koska manuaalinen tietojen etsiminen on työlästä. Yksittäisen vuosien tarkastelussa sattuma voi vaikuttaa tuloksiin.

Kaaviot 6: Kennelpiirien karsintakokeisiin ja lohkojen valintakokeisiin osallistuneet suomenpystykorvat syksyllä 2018



Sinisellä kennelpiirin karsintakoe, punaisella lohkon valintakoe

Kennelpiirien karsintakokeisiin ja lohkojen valintakokeisiin osallistuneet suomenpystykorvat syksyllä 2022



Huomioita:

Idän ja Pohjan lohkoilta on huomattavasti vaikeampaa päästä lohkon valintaan. Syksyllä 2022 Etelän lohkon kennelpiirien valintakokeeseisiin osallistuneista koirista lohkon valintakokeeseen karsiutui vain yksi koira. Muilla lohkoilla karsinta oli vuoden 2021 suuruista.

Kuinka monta koira osallistuu lohkojen valintakokeisiin ja kuinka ne on valittu sinne? Alla tarkastellaan jälleen vuoden 2018 ja 2022 lukuja.

	Lohkon valintakokeessa koiria 2018 ja 2022(suluissa maksimimäärä)	Valintaperuste 2018 ja 2022		
		Piirin karsintakokeesta	Täydennyskoirana karsintakokeesta	Kutsuttuna
Idän lohko	12/12 (12)	12/12		
Pohjan lohko	12/12 (12)	12/12		
Lännen lohko	12/12 (13)	9/10	1/1	2/1
Etelän lohko	14/8 (14)	8/7	1/1	5/-

Huomioita:

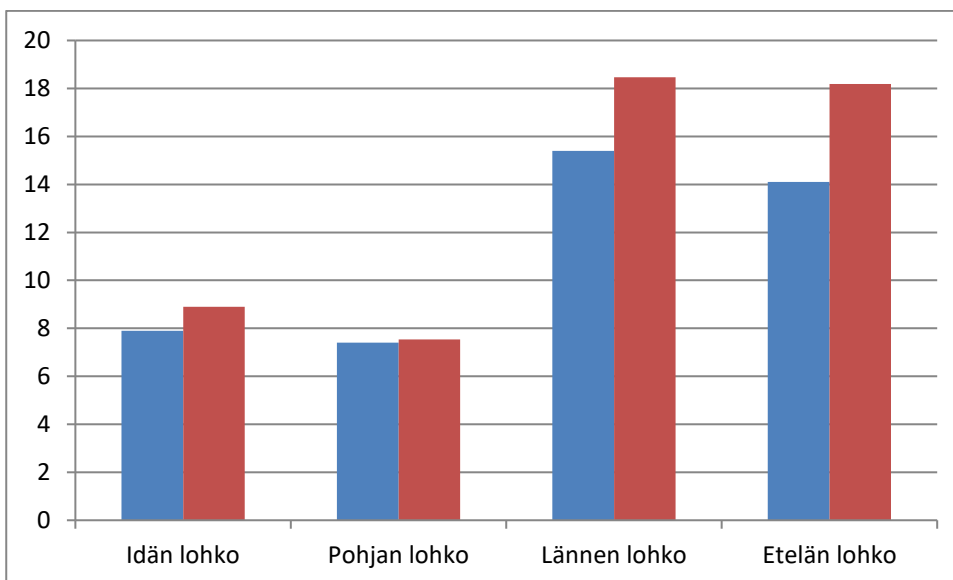
- Vuonna 2018 valintakokeisiin on osallistunut kaikilla lohkoilla maksimimäärä koiria (Lännen lohko ei käytä Ahvenanmaan kennelpiirin paikkaa, koska siellä ei ole yhtään suomenpystykorvaa). Vuonna 2022 Etelän lohkon valintakokeeseen osallistui vain kahdeksan koira.
- Idän ja Pohjan lohkoilla koira ovat päässeet lohkon valintakokeeseen vain kunkin kennelpiirin karsintakokeesta. Lännen ja Etelän lohkoilla koiria on lisäksi valiittu joko täydennyskoirina aktiivisista piireistä tai kutsumalla karsintakokeeseen osallistumattomia valintakriteerit täyttäviä (LINT 1-tulos kuluvalta tai edelliseltä kaudelta) koiria.
- Vuonna 2022 Etelän lohkoilla valintakokeeseen ei joko löytynyt kriteerit täyttäviä koiria taikka sellaisten omistajilla ei ollut halua tai mahdollisuutta osallistua sinne.

Kuinka helppoa tai vaikeaa on päästä kennelpiirin karsintakokeesta haukkuotteluun saakka? Alla vertaillaan, kuinka suuri osuus kennelpiirien karsintakokeeseen osallistuneista koirista on keskimäärin päässyt haukkuotteluun neljän vuoden tarkastelujaksoilla. Idän ja Pohjan lohkoilla kennelpiirien karsintakokeista haukkuotteluun on päässyt vuosina 2015-18 alle 8% koirista, Lännen ja Pohjan lohkoilla noin 14-15 %.

Vuosina 2019-2022 luvut ovat Idän ja Pohjan lohkoilla alle 9 % , Etelän ja Lännen lohkoilla ne ovat yli 18 %.

	Karsintakokeissa koiria keskimäärin		Haukkuotteluun	2015-2018	2019-2022
	2015-18	2019-22		%	%
Idän lohko	38	33,5	3	7,9	8,9
Pohjan lohko	40,5	39,75	3	7,43	7,54
Lännen lohko	19,5	16,25	3	15,4	18,46
Etelän lohko	21,25	16,5	3	14,1	18,18

Kaavio 7: Kennelpiirien karsintakokeista haukkuotteluun pääsevien koirien suhteellinen osuus (%) 2015-18 (sininen) ja 2019-2022 (punainen).



Huomioita

- Kennelpiirien karsintakokeista haukkuotteluun pääsee Idän ja Pohjan lohkoilla suhteellisesti kaksi kertaa Lännen ja Etelän lohkoja pienempi koiramäärä. Ero on kasvanut entisestään nelivuotiskaudella 2019-2022.

Päivitys 16.1.2023